

# Szybki start

Wersja 2008

# RAKSSQL

e-commerce



© Solution, RAKS Spółka z o.o., Warszawa 2008



# Spis treści

<b>Wstęp</b>	<b>1-1</b>	Uwagi - parametry do zmiany w konfiguracji serwera	
Warunki licencji na użytkowanie aplikacji e-commerce dla systemu RAKSSQL.....	1-2	Apache .....	4-8
Modele e-commerce .....	1-4	Instalacja PHP5 .....	4-9
<b>Bezpieczeństwo e-commerce</b>	<b>2-1</b>	Test instalacji PHP .....	4-17
Zasady bezpieczeństwa na przykładzie systemu SOLARIS 10 .....	2-1	Uwagi - parametry do sprawdzenia w PHP .....	4-18
<b>Niezbędne oprogramowanie do uruchomienia RAKSSQL e-commerce</b>	<b>3-1</b>	Instalacja modułu ionCube Loader .....	4-19
Wymagania – system operacyjny .....	3-1	UWAGA - po instalacji ionCube Loader .....	4-23
Wymagania – system RAKSSQL .....	3-2	Test instalacji ionCube Loader .....	4-24
<b>Instalacja serwera Apache + PHP5 + ionCube Loader w Windows 2003 Server</b>	<b>4-1</b>	<b>Instalacja RAKSSQL e-commerce</b>	<b>5-1</b>
Niezbędne oprogramowanie do przeprowadzenia instalacji ...	4-1	<b>Podstawowa konfiguracja e-commerce</b>	<b>6-1</b>
Rozpoczęcie instalacji – serwer WWW Apache.....	4-2	Zakładka ustawienia .....	6-2
Test instalacji serwera Apache .....	4-6	Ustawienia firmy.....	6-3
		<b>Problemy techniczne</b>	<b>7-1</b>
		Dla użytkowników RAKSSQL e-commerce .....	7-1
		Serwer WWW Apache .....	7-2
		PHP .....	7-3
		ionCube Loader .....	7-4
		Windows 2003 Server/XP .....	7-5



## 1

**Wstęp**

Miło jest nam powitać Państwa w gronie użytkowników systemu *RAKSSQL* – grupy nowoczesnych aplikacji wspomagających zarządzanie małymi i średnimi firmami. Niniejsza dokumentacja ma na celu zapoznanie Państwa ze sposobami instalacji, użytkowania oraz konfiguracji e-commerce systemu *RAKSSQL*.

E-commerce jako aplikacja w pełni zintegrowana z systemem *RAKSSQL* jest nowoczesnym narzędziem pozwalającym poszerzyć zakres jak i obszar działalności przedsiębiorstwa. Dzięki wykorzystaniu nowoczesnego medium jakim jest sieć Internet firmy otrzymują możliwość zawierania transakcji bez barier związanych z godzinami funkcjonowania przedsiębiorstwa oraz ograniczeniami terytorialnymi.

Poznanie możliwości oraz funkcjonalności systemu *RAKSSQL* jest z pewnością warte perspektywy pozyskania wielu potencjalnych klientów. Każdy przedsiębiorca doceni potencjał szeregu możliwości oferowany przez system *RAKSSQL*. Używając tak nowoczesnych rozwiązań dedykowanych dla Małych i Średnich Firm zarządzanie przedsiębiorstwem stanie się o wiele prostsze i przyjemniejsze. Zachęcamy do lektury.

# Warunki licencji na użytkowanie aplikacji e-commerce dla systemu RAKSSQL

1. Przedmiotem licencji jest prawo do użytkowania systemu e-commerce dla RAKSSQL, zwanego dalej E-COMMERCE.
2. Firma SOLUTION Artur Topolewicz z siedzibą w Białymstoku, zwana dalej PRODUCENTEM udziela licencji na użytkowanie E-COMMERCE osobie fizycznej lub prawnej zwanej dalej UŻYTKOWNIKIEM.
3. Licencja upoważnia UŻYTKOWNIKA do korzystania z E-COMMERCE na polu eksploatacji polegającym na:
  - wprowadzaniu danych do pamięci komputera i zwielokrotnianiu E-COMMERCE w pamięci komputera,
  - dostosowaniu E-COMMERCE bez naruszania kodów źródłowych do platformy sprzętowej i konfiguracji używanej przez UŻYTKOWNIKA w tym dostosowania szablonów (wygląd E-COMMERCE) do potrzeb UŻYTKOWNIKA.
4. Licencja dotyczy także aktualizacji E-COMMERCE nabywanych przez UŻYTKOWNIKA.
5. Licencja jest udzielana bezterminowo.
6. Warunkiem uzyskania licencji oraz pliku licencyjnego jest zakup E-COMMERCE i uregulowanie w całości należności za E-COMMERCE, wraz z podatkiem VAT. Ponadto aby UŻYTKOWNIK mógł korzystać z pomocy technicznej oraz prawa do pobierania nowych wersji, o których mowa w pkt 11, konieczne jest wypełnienie i przesłanie **Karty rejestracyjnej** na adres e-mail (rejestracja@rakssql.info) lub korespondencyjny PRODUCENTA E-COMMERCE (SOLUTION, 15-396 Białystok, ul. Kopernika 93).
7. UŻYTKOWNIK otrzyma plik licencyjny umożliwiający korzystanie z E-COMMERCE. Plik taki jest generowany jeden raz. W uzasadnionych przypadkach plik zostanie wygenerowany powtórnie, po wyrażeniu zgody PRODUCENTA na uprzednią pisemną prośbę złożoną przez UŻYTKOWNIKA.
8. Jedynym i wyłącznym posiadaczem autorskich praw majątkowych do E-COMMERCE jest firma SOLUTION. Prawa te nie są przekazywane UŻYTKOWNIKOWI.
9. W przypadku naruszenia praw autorskich przez UŻYTKOWNIKA, odpowiedzialność z tego tytułu określają art. 78, 79, 80 Ustawy z dn. 4 lutego 1994 o prawie autorskim i prawach pokrewnych (D.U. 2000r, Nr 80, poz. 904 z późniejszymi zmianami)
10. UŻYTKOWNIKOWI nie wolno:
  - przenieść praw do użytkowania zakupionej przez siebie licencji na osobę trzecią bez uzyskania uprzedniej pisemnej zgody PRODUCENTA,
  - kopiować, odsprzedawać, wypożyczać, wynajmować lub przekazywać w innej formie E-COMMERCE, bądź jego części osobie trzeciej,
  - dokonywać jakichkolwiek zmian w E-COMMERCE, przekształcać go do postaci kodu maszynowego lub języka programowania,
  - modyfikować, zmieniać struktury, a także stosować E-COMMERCE lub jego część w innym oprogramowaniu.
11. UŻYTKOWNIK ma prawo do:
  - zainstalowania E-COMMERCE jako jednej instalacji (jedna instalacja serwerowa – zlokalizowana na jednej maszynie),
  - bezpłatnego pobierania nowych wersji E-COMMERCE w okresie trwania prawa do opieki serwisowej/aktualizacji systemu RAKS SQL użytkowanym przez UŻYTKOWNIKA, z którym współpracuje E-COMMERCE, z zastrzeżeniem warunków zawartych w pkt. 6
  - zakupu licencji na użytkowanie dodatkowych modułów E-COMMERCE bez konieczności zakupu nowego E-COMMERCE,
  - bezpłatnej pomocy telefonicznej lub mailowej świadczonej przez PRODUCENTA i jego przedstawicieli (pośredników handlowych, autoryzowanych serwisantów) w okresie trwania prawa do opieki serwisowej/aktualizacji systemu RAKS SQL użytkowanym przez UŻYTKOWNIKA, z którym współpracuje E-COMMERCE, z zastrzeżeniem warunków zawartych w pkt. 6
12. UŻYTKOWNIK otrzymuje E-COMMERCE w postaci elektronicznej (spakowane archiwum GTAR) wraz z instrukcją użytkowania w postaci pliku PDF.
13. PRODUCENT nie gwarantuje spełnienia wszystkich oczekiwań UŻYTKOWNIKA w konkretnym zastosowaniu E-COMMERCE. W interesie UŻYTKOWNIKA leży zapoznanie się z wersją demonstracyjną programu i jego możliwościami.
14. PRODUCENT dokłada wszelkich starań w celu uzyskania maksymalnie poprawnego algorytmu E-COMMERCE, jednak nie gwarantuje jego 100-procentowej bezbłędności.
15. PRODUCENT nie ponosi odpowiedzialności za jakiegokolwiek ewentualne szkody bezpośrednie lub pośrednie, wynikłe z użytkowania E-COMMERCE.
16. Treść instrukcji użytkowania E-COMMERCE nie może stanowić podstawy do jakichkolwiek roszczeń w stosunku do PRODUCENTA.
17. Ewentualne roszczenia ze strony UŻYTKOWNIKA nie mogą przekroczyć kwoty, za którą UŻYTKOWNIK zakupił E-COMMERCE lub jego nowszą wersję.

18. Naruszenie warunków licencji powoduje utratę praw licencyjnych i gwarancyjnych, a ponadto PRODUCENT może dochodzić swoich roszczeń z tytułu tego naruszenia, w zakresie i w sposób zgodny z polskim prawodawstwem. Wszelkie spory będą rozstrzygane przez sąd właściwy ze względu na siedzibę PRODUCENTA.

19. Wypełnienie i przesłanie **Karty rejestracyjnej** jest równoznaczne z zaakceptowaniem warunków licencji.

20. Niniejsze warunki licencji stanowią prawnie wiążącą umowę pomiędzy UŻYTKOWNIKIEM, a PRODUCENTEM.

# Modele e-commerce

---

**e-sklep (sklep internetowy)** – prezentacja oferty firmy na stronie WWW, obsługa zamówień i płatności, pełna integracja z modułem RAKSSQL Sprzedaż.

**platforma B2B** - stworzona z myślą o łatwej i szybkiej obsłudze handlowej między partnerami biznesowymi. To narzędzie, które eliminuje żmudną pracę i skraca czas operacji. Zdecydowani przedsiębiorcy myślący o podniesieniu efektywności w handlu B2B mają gotowe rozwiązanie w „zasięgu ręki”.

**mobilni handlowcy** – narzędzie pozwalające na składanie zamówień, tworzenie rezerwacji, przeglądanie stanów magazynowych z poziomu przeglądarki WWW. Każdy handlowiec niezależnie od miejsca w jakim się znajduje, posiadając dostęp do sieci Internet może mieć dostęp do informacji znajdujących się w systemie RAKSSQL.

Funkcjonalności aplikacji e-commerce z podziałem na modele:

<b>E-sklep (sklep internetowy)</b>	Rejestracja klientów
	Katalog towarów/ produktów
	Zamówienia
	Płatności on-line AllPay
	Płatności on-line platnosci.pl
	Panel kontrahenta
	Podgląd zamówień
	Zarządzanie kontrahentami
	Panel administracyjny
	Zarządzanie załącznikami
	Zarządzanie META tagami
	Przyjazne adresy URL
	Obsługa błędów (401, 402,404....)
	Zarządzanie koszykiem (zapis i odczyt koszyka)
	Obsługa alarmów w kartotece kontrahenta
	Powiadomienia (e-mail, CRM, kalendarz)
Obsługa załączników w kartotece kontrahenta	

---



## **Platforma B2B**

Katalog towarów/ produktów

Zamówienia

Płatności on-line AllPay

Płatności on-line platnosci.pl

Panel kontrahenta

Podgląd zamówień

Podgląd faktur

Podgląd rozrachunków

Zarządzanie kontrahentami

Panel administracyjny

Wydruk zamówień

Wydruk faktur

Zarządzanie załącznikami

Zarządzanie META tagami

Przyjazne adresy URL

Obsługa błędów (401, 402, 404....)

Zarządzanie koszykiem (zapis i odczyt koszyka)

Obsługa alarmów w kartotece kontrahenta

Powiadomienia (e-mail, CRM, kalendarz)

Obsługa załączników w kartotece kontrahenta

---

## **Mobilni handlowcy**

Katalog towarów/ produktów

Zamówienia

Płatności on-line AllPay

Płatności on-line platosci.pl

Panel handlowca

Podgląd zamówień

Podgląd faktur

Podgląd rozrachunków

Zarządzanie kontrahentami

Panel administracyjny

Obsługa błędów (401, 402, 404....)

Wydruk zamówień

Wydruk faktur

Zarządzanie załącznikami

Zarządzanie META tagami

Przyjazne adresy URL

Zarządzanie koszykiem (zapis i odczyt koszyka)

Podgląd cen zakupu oraz ilości w dostawie

Obsługa alarmów w kartotece kontrahenta

Powiadomienia (e-mail, CRM, kalendarz)

Obsługa załączników w kartotece kontrahenta

---

Wszystkie modele e-commerce działają w trybie komunikacji on-line z bazą danych systemu RAKSSQL.

## Bezpieczeństwo e-commerce

System RAKSSQL korzysta z darmowej bazy danych FIREBIRD, która może być uruchamiana na dowolnej platformie systemowej. Bezpieczeństwo przechowywania danych w bazie FIREBIRD w dużym stopniu zależy od zabezpieczeń serwera na którym się znajduje baza oraz od usług działających na serwerze.

Aplikacja RAKSSQL e-commerce jest ograniczona do odczytu, modyfikacji oraz wstawiania nowych danych przechowywanych w bazie systemu RAKSSQL w zminimalizowanym stopniu. Całość komunikacji realizowana przez aplikację używa dedykowanego konta użytkownika, tworzonoego dla potrzeb aplikacji.

Podczas konfiguracji e-commerce użytkownik podaje nazwę oraz hasło dla konta, które będzie komunikowało się z bazą RAKSSQL.

### Zasady bezpieczeństwa na przykładzie systemu SOLARIS 10

---

Od wersji 10 w Solaris mamy do dyspozycji oprogramowanie do filtrowania pakietów oparte na IPFilter [1], [2], które pozwala tworzyć tzw. firewall. Filtrowanie pakietów umożliwia kontrolę ruchu do serwera i z serwera. Bardzo często serwer umieszczony jest w kilku różnych sieciach za pomocą różnych interfejsów. Często spotyka się konfigurację z dokładnie dwoma interfejsami - jednym w zewnętrznej sieci rozległej (np. poprzez DSL) i drugim w sieci lokalnej (wewnętrznej) danej instytucji. IPFilter możemy skonfigurować dla dowolnej ilości interfejsów w maszynie. W ten sposób mamy pełną kontrolę co wchodzi i co wychodzi z naszego serwera i przez którą sieć. Dzięki temu możemy pewne funkcjonalności systemu zablokować dla określonych użytkowników na podstawie ich adresów IP i tego, w której z sieci się znajdują. Przykładem może być baza danych Firebird uruchomiona na naszym serwerze. Zazwyczaj nie chcemy, aby ktokolwiek z zewnątrz, spoza firmy, mógł cokolwiek zrobić z naszą bazą danych, natomiast wszyscy z sieci lokalnej mają do niej pełny dostęp.

W tym celu otwieramy port TCP 3050 na interfejsie wewnętrznym dla ruchu w obie strony. Domyślnie IPFilter blokuje wszystkie pakiety i dlatego musimy wskazać konkretne porty, które mają być otwarte.

Z każdą usługą sieciową na serwerze skojarzony jest pewien zestaw portów TCP/UDP. Otwierając odpowiednie porty na firewallu udostępniamy daną usługę. W IPFilter możemy otworzyć porty tylko dla wskazanych adresów IP. Wracając do przykładu z Firebirdem, możemy w ten sposób udostępnić bazę danych dla określonych użytkowników z zewnętrznej sieci globalnej.

[1] <http://docs.sun.com/app/docs/doc/816-5175/6mbba7f01?l=en&a=view&q=ipfilter>

[2] <http://coombs.anu.edu.au/~avalon/>

**Uwaga**      **Nie należy używać konta SYSDBA do komunikacji e-commerce z bazą danych RAKSSQL !**

# Niezbędne oprogramowanie do uruchomienia RAKSSQL e-commerce

## Wymagania – system operacyjny

---

### SOLARIS/LINUX/UNIX:

- serwer WWW apache
- php 4 lub 5 z obsługą interbase, GD, curl
- ionCube Loader
- ssh
- \* SMTP – dostęp do serwera lub lokalna instalacja

\* FIREBIRD 1.5 - dostęp do bazy lub lokalna instalacja

### Windows:

- serwer WWW apache
- php 4 lub 5 z obsługą interbase, GD, curl
- ionCube Loader
- \* SMTP – dostęp do serwera lub lokalna instalacja
- \* FIREBIRD 1.5 - dostęp do bazy lub lokalna instalacja

\* (opcjonalnie zlokalizowane na tym samym serwerze)

### Linki do oprogramowania:

Serwer WWW apache:  
<http://httpd.apache.org/>

PHP:  
<http://www.php.net/>

ionCube Loader:  
<http://www.ioncube.com/loaders.php>

FIREBIRD:

<http://www.firebirdsql.org/>

## Wymagania – system RAKSSQL

---

Do funkcjonowania e-commerce konieczne jest posiadanie systemu RAKSSQL dla Małych i Średnich Firm. By w pełni wykorzystać możliwości systemu e-commerce wymagane jest posiadanie następujących funkcjonalności systemu RAKSSQL:

- Sprzedaż
- Magazyn
- Zamówienia
- CRM
- Kasa, bank, rozrachunki
- Zarządzanie dokumentami/załącznikami

Wymagania sprzętowe

(przykładowa konfiguracja oparta o system Solaris 10)

Dla serwera z lokalną instalacją bazy Firebird oraz uruchomionymi aplikacjami: RAKSSQL e-commerce, apache, ipfilter, SMTP, Sendmail, php, ionCube Loader:

- Procesor klasy Pentium 4
- Pamięć RAM: 1024 MB
- Twardy dysk: 80 GB
- Interfejs sieciowy: 1 lub 2\* (zalecane)

Łącze internetowe o minimalnej przepustowości 256 KB UPLOAD, przynajmniej jeden stały adres IP, domena internetowa.

Serwer z uruchomionymi aplikacjami: RAKSSQL e-commerce, apache, ipfilter, SMTP, Sendmail, php, ionCube Loader:

- Procesor klasy Pentium 4
- Pamięć RAM: 512 MB
- Twardy dysk: 40 GB
- Interfejs sieciowy: 1 lub 2\* (zalecane)

\*konfiguracja dla 2 interfejsów sieciowych zwiększa bezpieczeństwo aplikacji – odseparowanie ruchu zewnętrznego (INTERNET) od sieci lokalnej.

# Instalacja serwera Apache + PHP5 + ionCube Loader w Windows 2003 Server

W niniejszym rozdziale został opisany sposób instalacji oraz konfiguracja serwera WWW Apache w wersji 2.2. Do instalacji zostało użyte oprogramowanie serwera firmy Microsoft Windows 2003 Server 32bit.

## Niezbędne oprogramowanie do przeprowadzenia instalacji

---

Microsoft Windows 2003 Server 32 bit

Serwer Apache

apache\_2.2.8-win32-x86-no\_ssl.msi

PHP

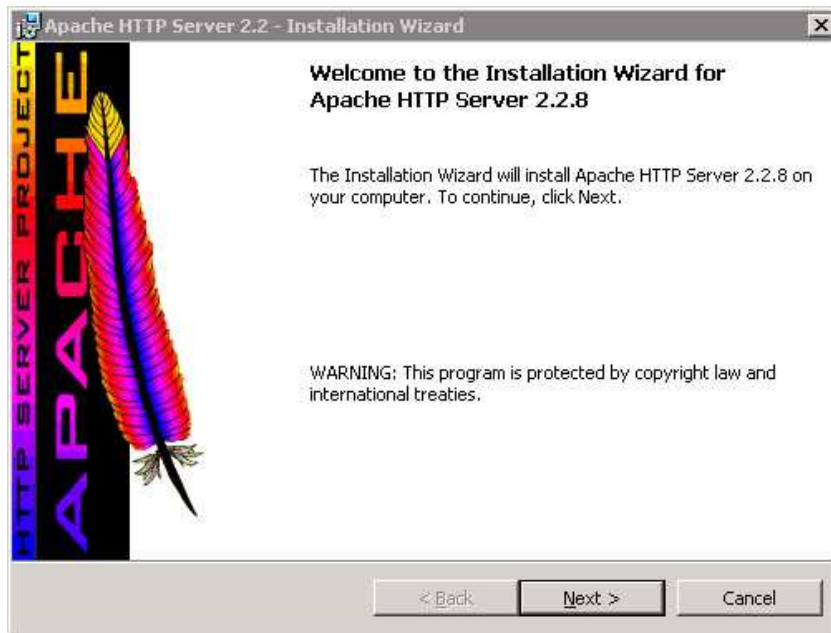
php-5.2.5-win32-installer.msi

ionCube loader

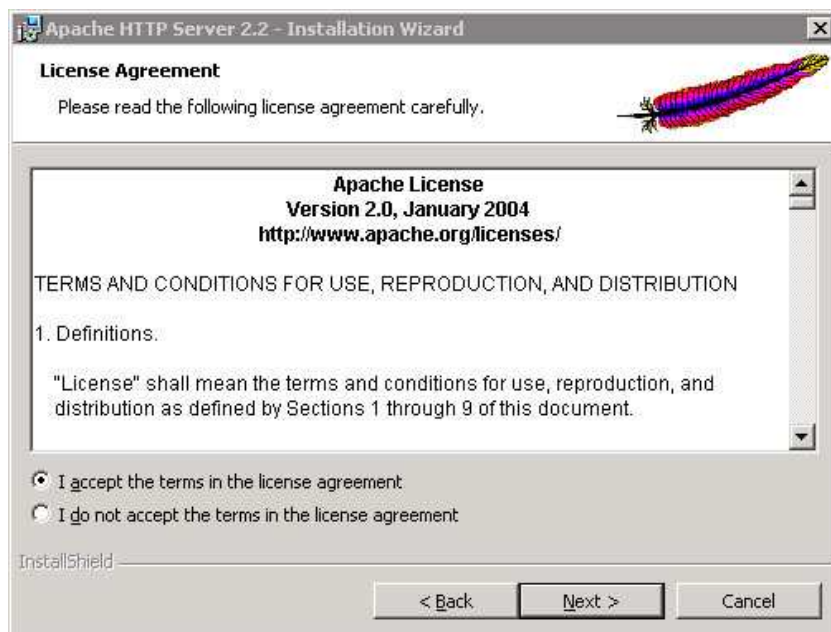
ioncube\_loaders\_win\_x86\_ipf.zip

## Rozpoczęcie instalacji – serwer WWW Apache

Pierwszym pakietem oprogramowania, które należy zainstalować jest serwer WWW Apache. Wymieniona powyżej wersja serwera Apache posiada wbudowany instalator, który przeprowadzi użytkownika przez proces instalacji pytając jedynie o niezbędne parametry konfiguracji serwera WWW.



Rozpoczęcie instalacji serwera WWW. Należy kliknąć przycisk [NEXT] w celu kontynuacji.

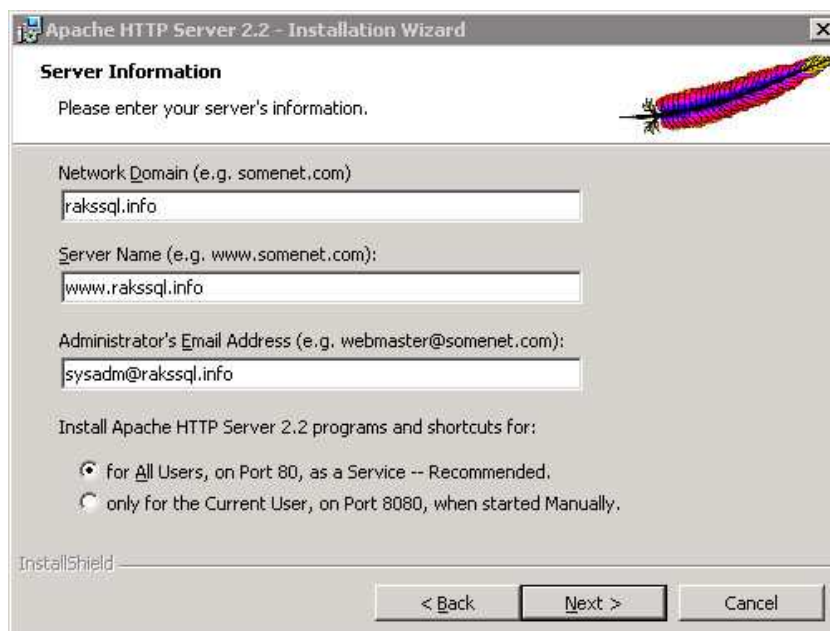




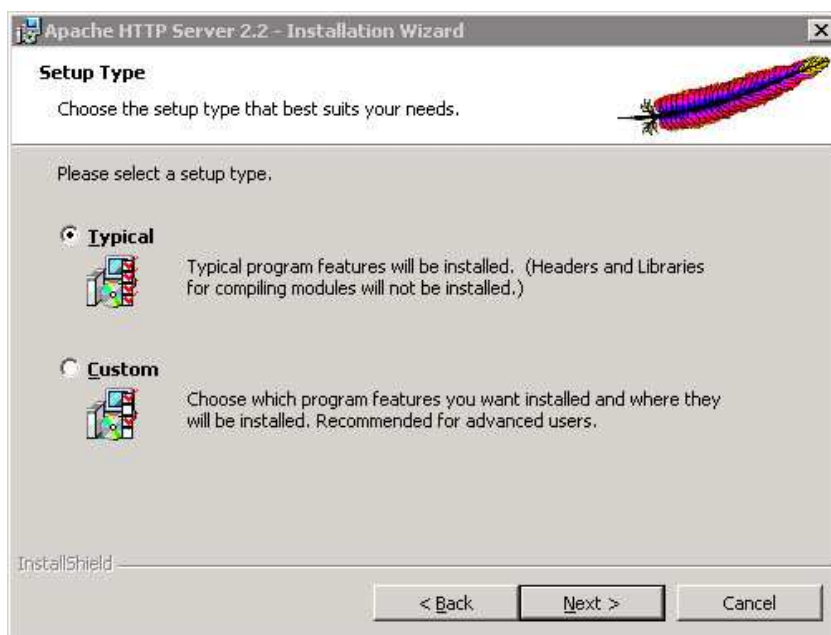
Umowa licencyjna. Tylko i wyłącznie akceptacji umowy pozwoli na zainstalowanie Apache. Po akceptacji należy kliknąć przycisk [NEXT].



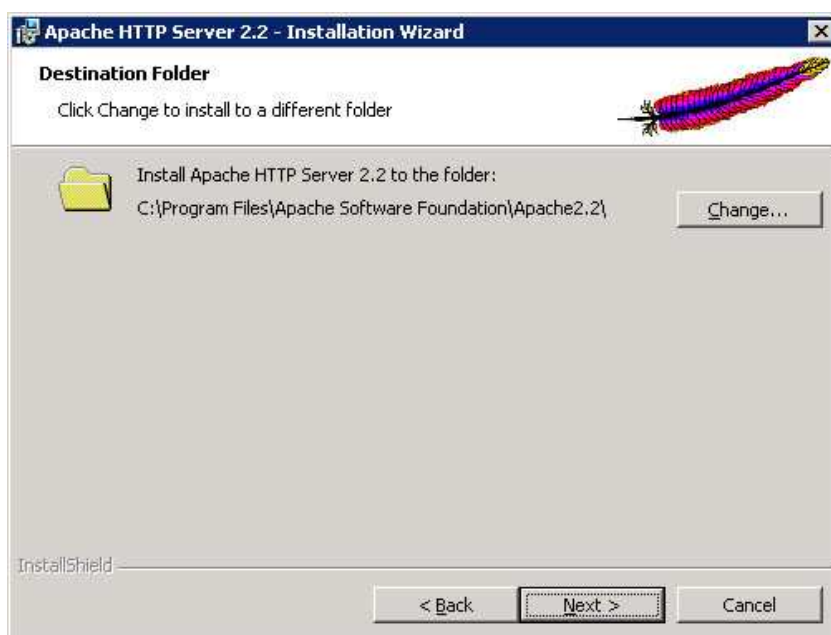
Opis serwera Apache, możliwości pobierania aktualizacji, dokumentacji. Aby kontynuować należy wcisnąć przycisk [NEXT].



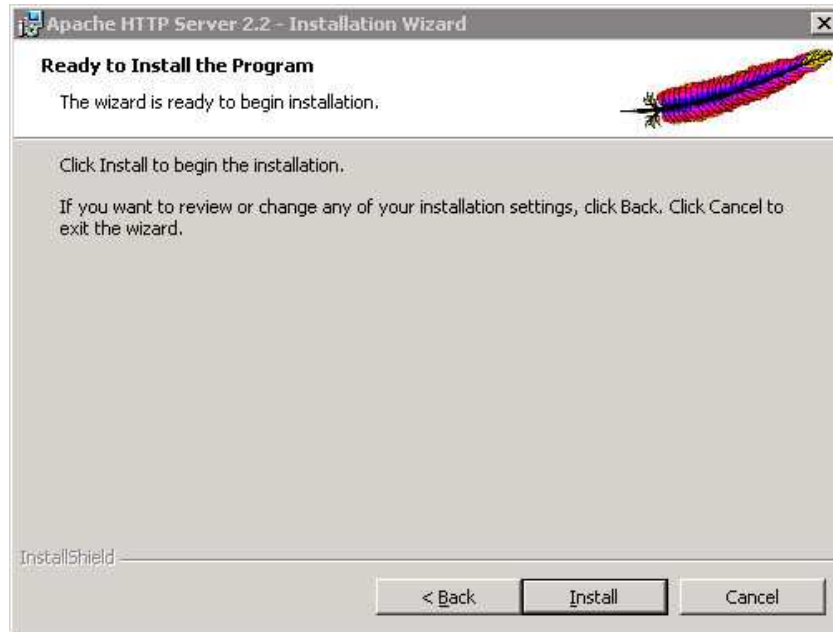
Informacje dotyczące nazwy domenowej przypisanej serwera, adresu e-mail administratora serwera. Po uzupełnieniu danych należy wcisnąć przycisk [NEXT].



Wybór typu instalacji – Typowa, lub „ręczna” dla użytkowników zaawansowanych. Podczas niniejszej instalacji został wybrany wariant Typical. Po wybraniu rodzaju instalacji należy kliknąć przycisk [NEXT].



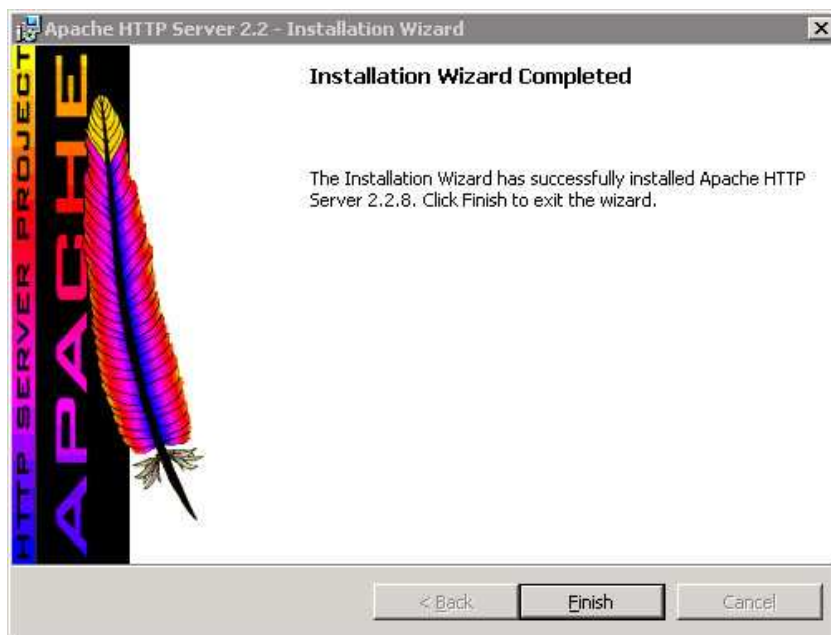
Pytanie o folder docelowy dla instalacji serwera Apache. Aby zmienić folder docelowy należy wcisnąć przycisk [CHANGE], przy tej instalacji został użyty folder domyślny proponowany przez instalatora. W celu przejścia do następnego kroju instalacji należy wcisnąć przycisk [NEXT].



Oprogramowanie serwera Apache jest już gotowe do zainstalowania, jeżeli istnieje potrzeba wprowadzenia jeszcze jakichś zmian w parametrach konfiguracyjnych należy wcisnąć przycisk [BACK] i nanieść odpowiednie zmiany. Jeżeli wszystko zostało skonfigurowane poprawnie należy wcisnąć przycisk [INSTALL].



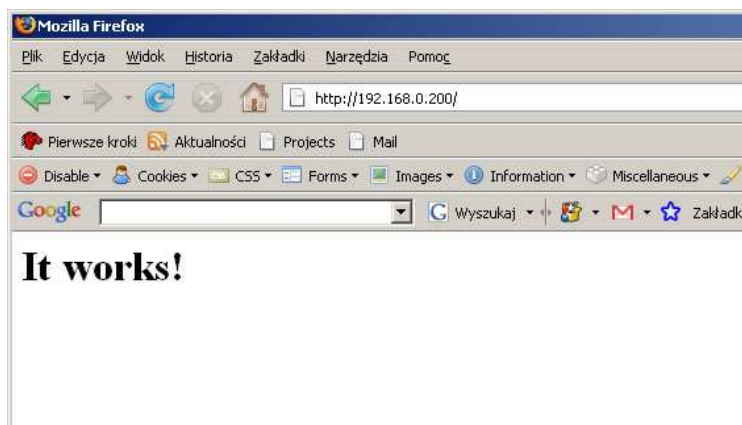
Obraz z postępu instalacji. W razie potrzeby przerwania instalacji należy wcisnąć przycisk [CANCEL].



Obraz z zakończonego sukcesem procesu instalacji. W celu zakończenia należy wcisnąć przycisk [FINISH].

## Test instalacji serwera Apache

W celu sprawdzenia działania zainstalowanego serwera Apache uruchamiamy przeglądarkę internetową i następnie w pasku adresu należy wpisać adres Windows Server.

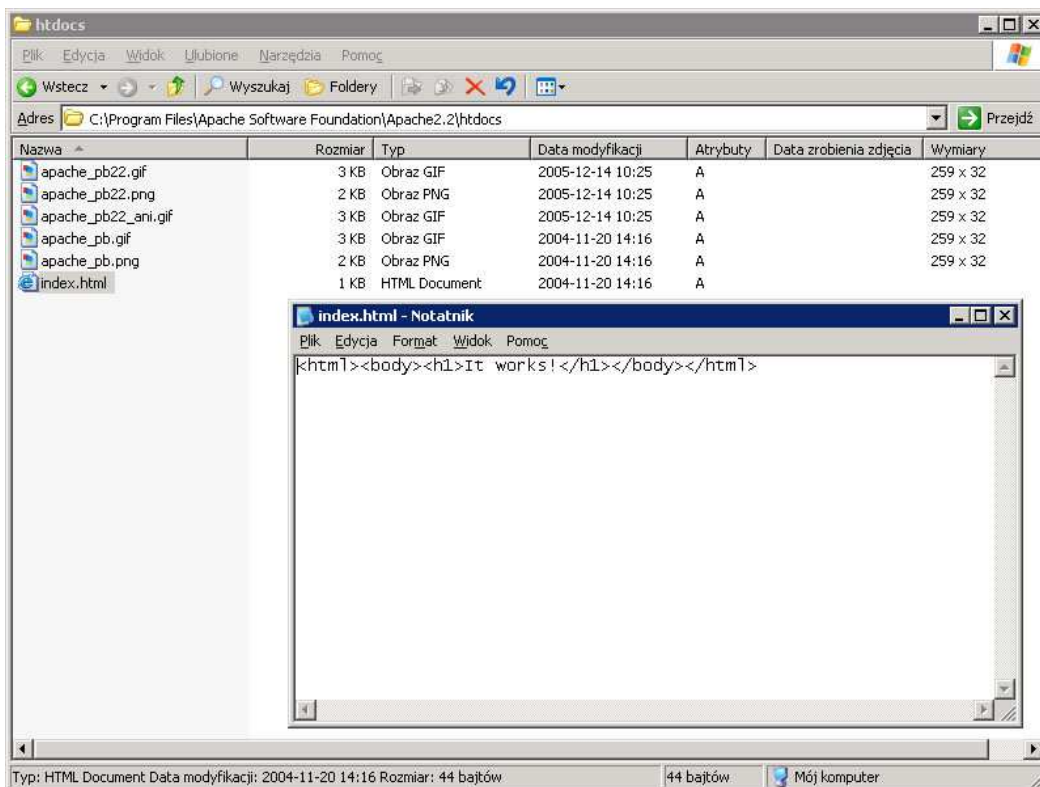


Poprawnie zainstalowany Apache powinien wyświetlić stronę podobną do przedstawionej na obrazie powyżej.

Zawartość pliku strony, która została wyświetlona powinna być zlokalizowana w katalogu:

C:\Program Files\Apache Software Foundation\Apache2.2\htdocs

Plik z zawartością strony: **index.html**



Podgląd katalogu oraz zawartości wyświetlanego pliku. Wyświetlony katalog jest przeznaczony do umieszczania stron internetowych. W późniejszym etapie instalacji właśnie w powyższym katalogu zostanie umieszczone e-commerce.

## Uwagi - parametry do zmiany w konfiguracji serwera Apache

---

Do poprawnego działania plików PHP należy dodać wpis w konfiguracji serwera Apache. W pliku konfiguracyjnym httpd.conf znajdującym się w katalogu z zainstalowanym Apache (C:\Program Files\Apache Software Foundation\Apache2.2\conf\), należy odszukać parametr <IfModule dir\_module> i dodać wpis index.php.

```
#
# AllowOverride controls what directives may be placed in .htaccess files.
# It can be "All", "None", or any combination of the keywords:
#   options FileInfo AuthConfig Limit
#
AllowOverride None

#
# Controls who can get stuff from this server.
#
order allow,deny
Allow from all

</Directory>

#
# DirectoryIndex: sets the file that Apache will serve if a directory
# is requested.
#
<IfModule dir_module>
    DirectoryIndex index.html index.php
</IfModule>
```

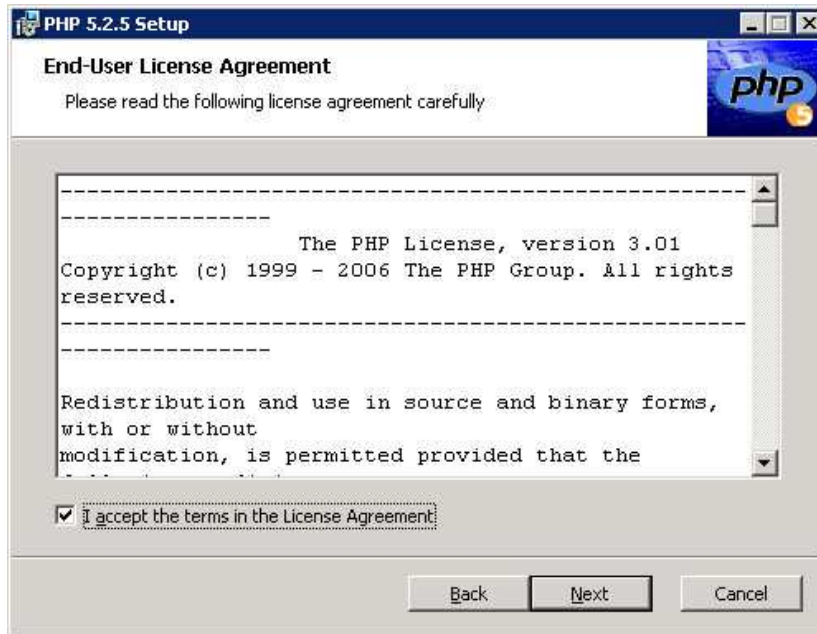
## Instalacja PHP5

---

Drugim niezbędnym pakietem oprogramowania jest PHP. Instalacja PHP odbywa się na podobnej zasadzie jak serwera Apache. Wymieniony pakiet PHP jest również wyposażony w instalator, który skróci do minimum proces instalacji zadając jedynie niezbędne pytania niezbędne do przeprowadzenia instalacji.



Po uruchomieniu pakietu wyświetli się ekran powitalny instalacji PHP. W celu kontynuacji należy wcisnąć przycisk [NEXT].

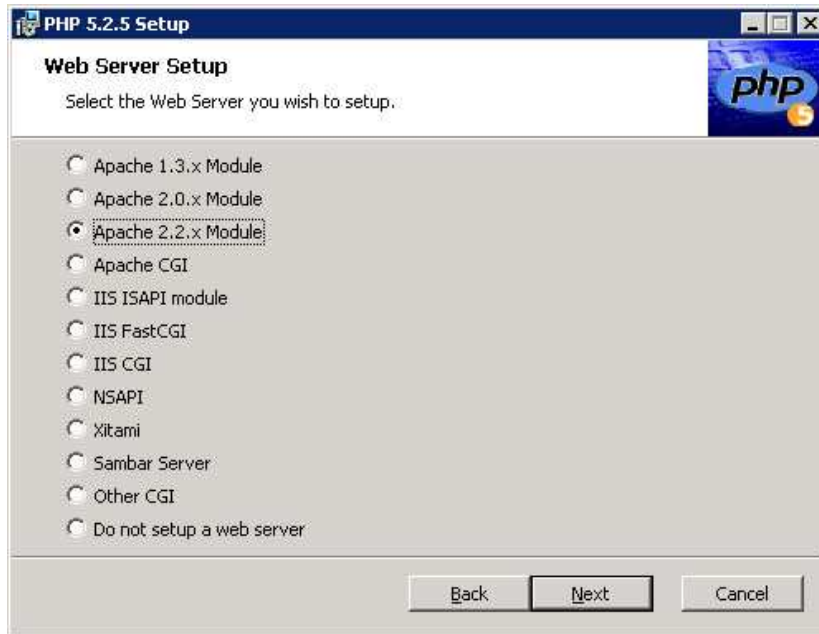


Umowa licencyjna. Po zaakceptowaniu umowy należy kliknąć przycisk [NEXT].

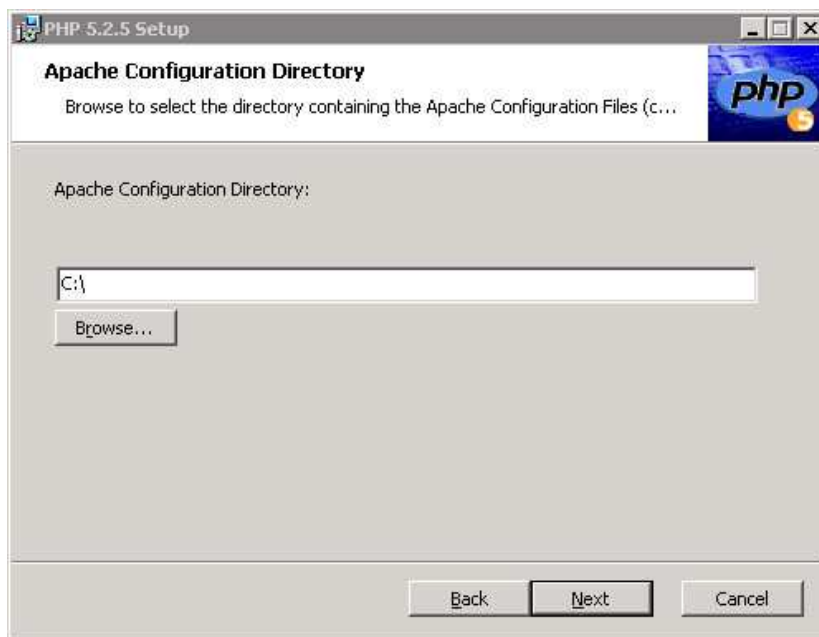


Okno z pytaniem o folder docelowy dla instalacji PHP. Aby zmienić folder docelowy należy wcisnąć przycisk [BROWSE] i wybrać odpowiedni folder dla instalacji PHP, przy tej instalacji został użyty folder domyślny proponowany przez instalatora. W celu przejścia do następnego kroju instalacji należy wcisnąć przycisk [NEXT].

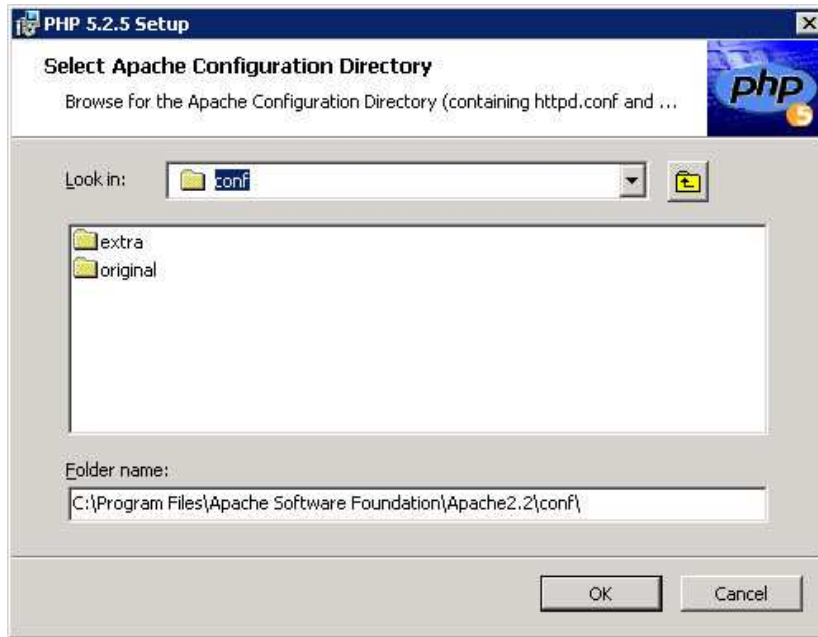




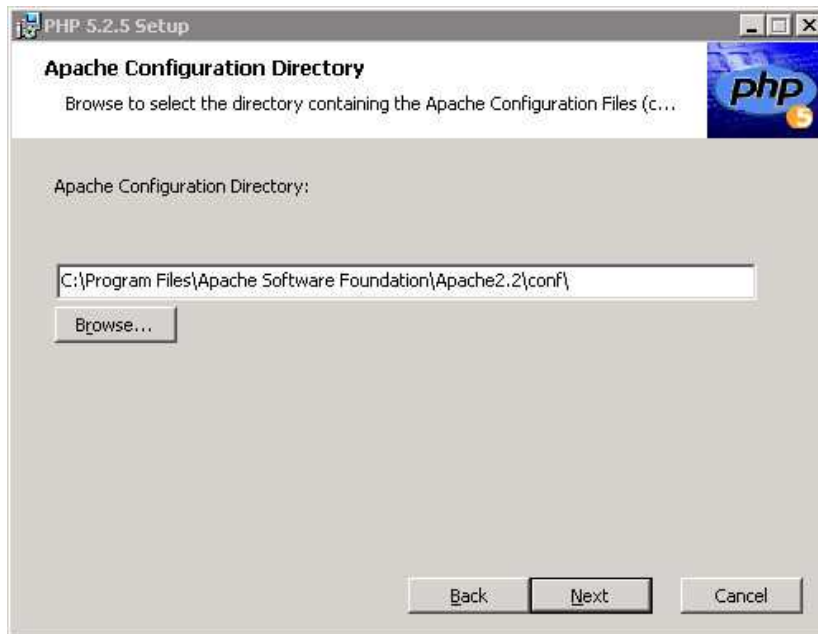
Następna opcja którą należy skonfigurować to rodzaj instalacji PHP. W przypadku niniejszej instalacji należy wybrać opcje **Apache 2.2.x Module**. Zainstalowane PHP będzie działało jako moduł serwera Apache.



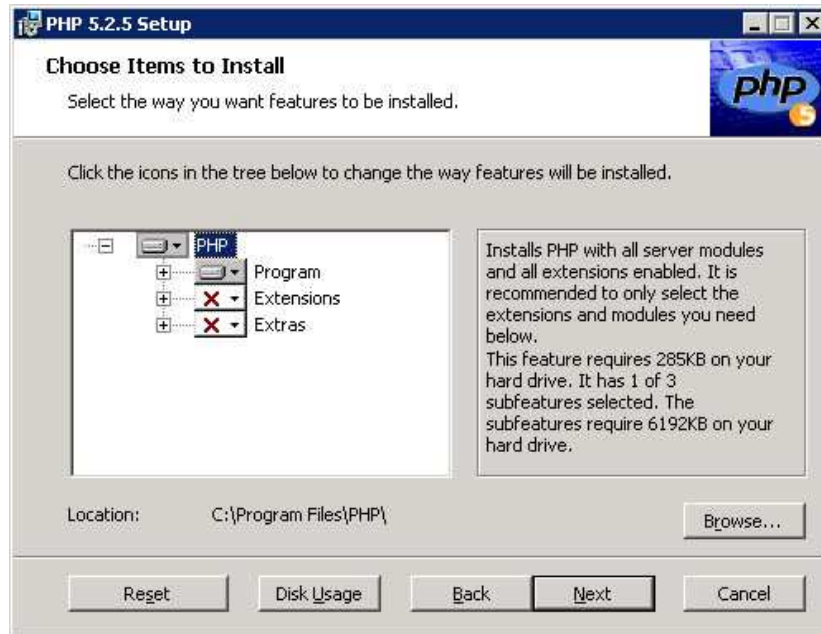
Pytanie o katalog w którym znajdują się pliki konfiguracyjne serwera Apache. W celu wskazania katalogu należy kliknąć przycisk [BROWSE]. Okno poniżej wskazuje prawidłową ścieżkę domyślnej instalacji.



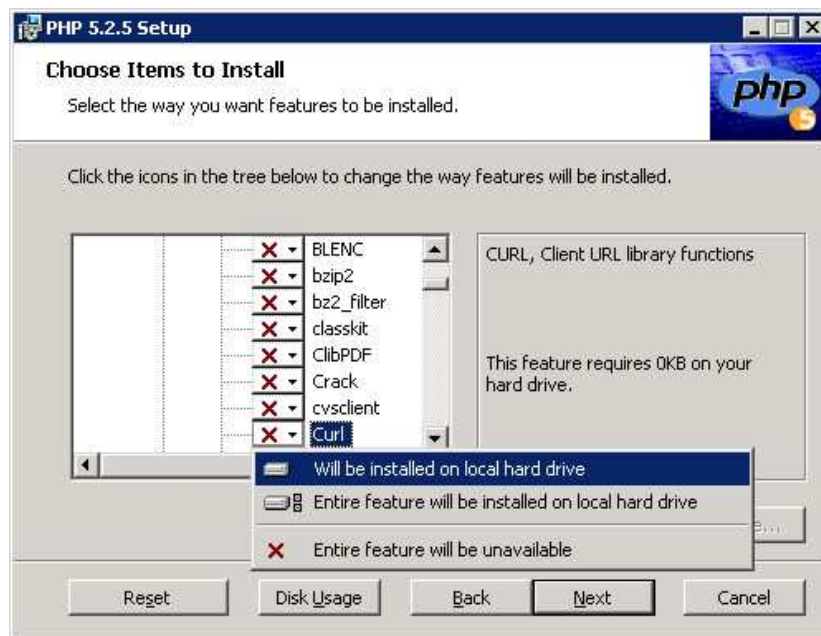
Prawidłowa ścieżka dla przedstawianej instalacji to: C:\Program Files\Apache Software Foundation\Apache2.2\conf\



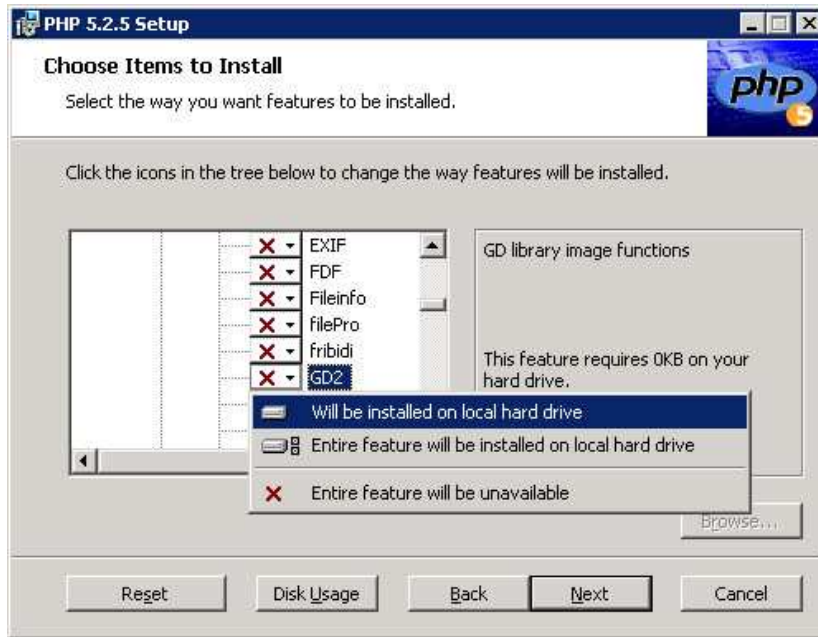
Prawidłowo wybrana ścieżka do plików konfiguracyjnych serwera Apache. Aby kontynuować należy wcisnąć przycisk [NEXT].



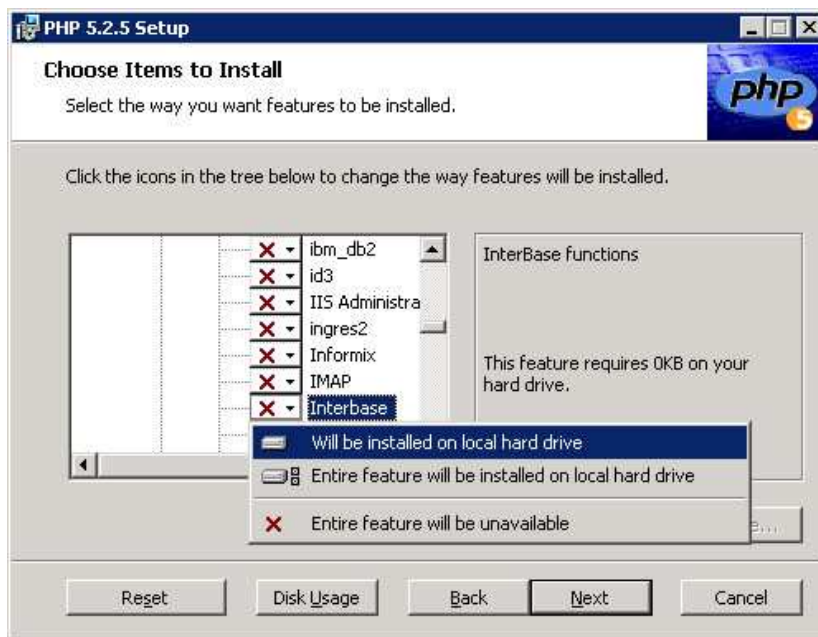
Okno z pytaniem o rozszerzenia z jakimi ma być zainstalowane PHP. Bardzo ważne by zostały zaznaczone wszystkie rozszerzenia, które są wymagane przez e-commerce. Poniżej zostały pokazane obrazy z zaznaczeniem niezbędnych rozszerzeń.



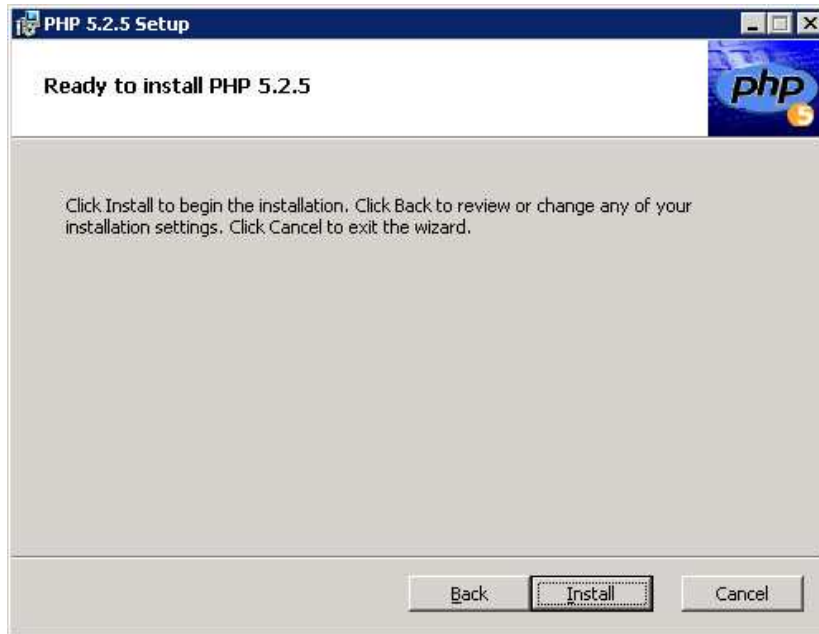
Wybór rozszerzenia **Curl**. Po kliknięciu na Curl należy wybrać opcję „Will be installed on local hard drive”.



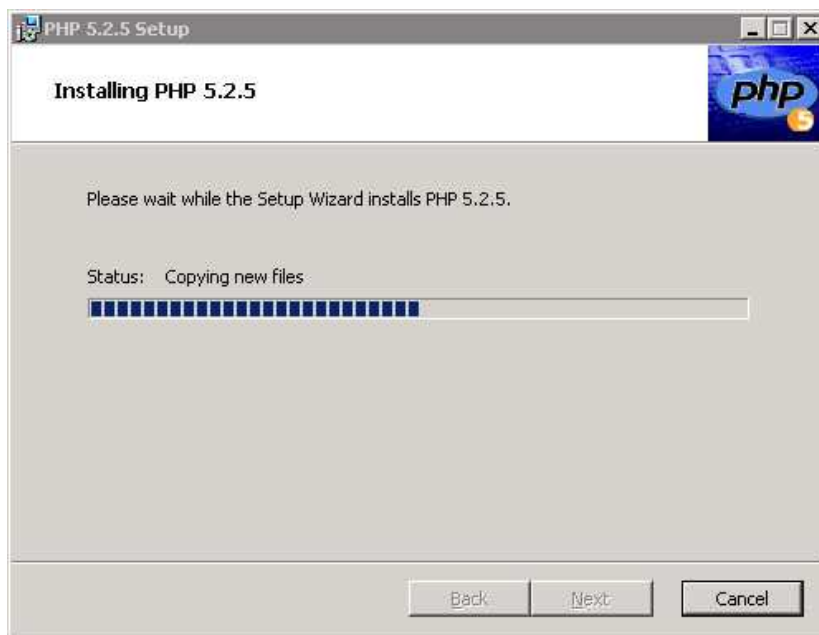
Wybór rozszerzenia **GD2**. Po kliknięciu na GD2 należy wybrać opcję „Will be installed on local hard drive”.



Wybór rozszerzenia **Interbase**. Po kliknięciu na Interbase należy wybrać opcję „Will be installed on local hard drive”.



Oprogramowanie PHP jest gotowe do instalacji. Jeżeli istnieje potrzeba wprowadzenia zmian w parametrach instalacji należy kliknąć przycisk [BACK] i odpowiednio zmienić parametry instalacji. Aby kontynuować proces instalacji należy wcisnąć przycisk [INSTALL].



Proces instalacji PHP.



Obraz z zakończonego sukcesem procesu instalacji. Aby zakończyć należy wcisnąć przycisk [FINISH].

# Test instalacji PHP

Do sprawdzenia instalacji PHP podobnie jak w przypadku serwera Apache należy posłużyć się przeglądarką internetową. Przed rozpoczęciem sprawdzania należy utworzyć plik w katalogu serwera Apache dla dokumentów – ścieżka C:\Program Files\Apache Software Foundation\Apache2.2\htdocs

Stworzony plik powinien mieć nazwę:

## phpinfo.php

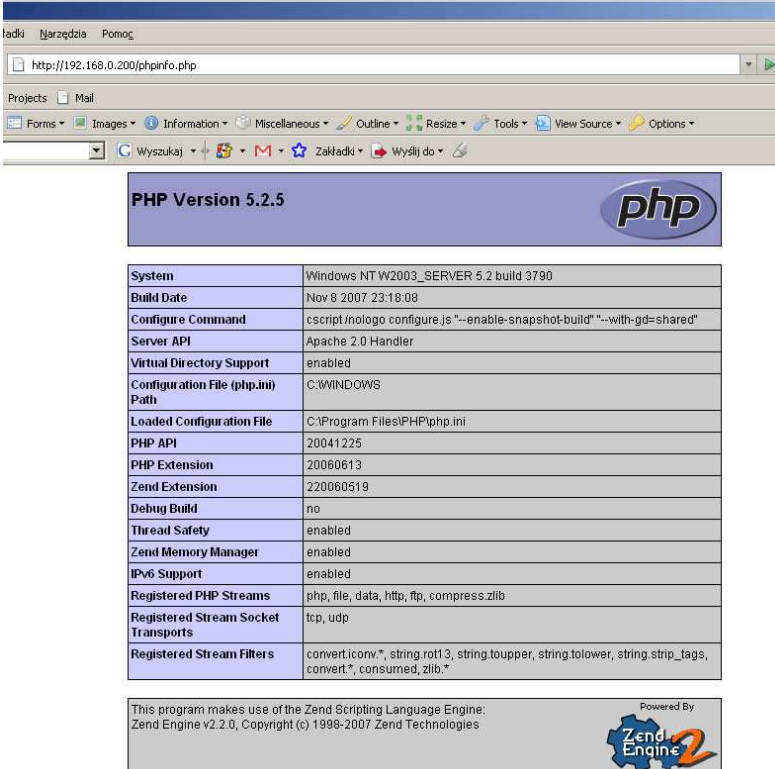
Zawartość pliku phpinfo.php

```
<?php
```

```
phpinfo();
```


```
?>
```

Po stworzeniu pliku należy uruchomić przeglądarkę wpisując w pasku adresu, adres naszego serwera wraz z odnośnikiem do pliku phpinfo.php. Prawidłową postać adresu przedstawia obraz poniżej.



PHP Version 5.2.5	
System	Windows NT W2003_SERVER 5.2 build 3790
Build Date	Nov 8 2007 23:18:08
Configure Command	cscrip/mologo configure.js "--enable-snapshot-build" "--with-gd=shared"
Server API	Apache 2.0 Handler
Virtual Directory Support	enabled
Configuration File (php.ini) Path	C:\WINDOWS
Loaded Configuration File	C:\Program Files\PHP\php.ini
PHP API	20041225
PHP Extension	20060813
Zend Extension	220060519
Debug Build	no
Thread Safety	enabled
Zend Memory Manager	enabled
IPv6 Support	enabled
Registered PHP Streams	php, file, data, http, ftp, compress.zlib
Registered Stream Socket Transports	tcp, udp
Registered Stream Filters	convert.iconv.*, string.rot13, string.toupper, string.tolower, string.strip_tags, convert.*, consumed, zlib.*

This program makes use of the Zend Scripting Language Engine:  
Zend Engine v2.2.0, Copyright (c) 1998-2007 Zend Technologies



Prawidłowo zainstalowane PHP.

## Uwagi - parametry do sprawdzenia w PHP

---

W przypadku problemów z poprawnym wyświetlaniem plików PHP należy sprawdzić ustawienie parametru `SHORT_OPEN_TAG` w pliku `php.ini`, który znajduje się w lokalizacji:

C:\Program Files\PHP

Poniżej fragment pliku `php.ini` zawierający opis parametru:

```
;;;;;;;;;;;;;;;;;;;;;;;;;;;;;
; Language Options ;
;;;;;;;;;;;;;;;;;;;;;;;;;;;;;

; Enable the PHP scripting language engine under Apache.
engine = On

; Enable compatibility mode with Zend Engine 1 (PHP 4.x)
zend.ze1_compatibility_mode = off

; Allow the <? tag.  Otherwise, only <?php and <script> tags are recognized.
; NOTE: Using short tags should be avoided when developing applications or
; libraries that are meant for redistribution, or deployment on PHP
; servers which are not under your control, because short tags may not
; be supported on the target server.  For portable, redistributable code,
; be sure not to use short tags.
short_open_tag = On

; Allow ASP-style <% %> tags.
asp_tags = Off

; The number of significant digits displayed in floating point numbers.
precision = 14

; Enforce year 2000 compliance (will cause problems with non-compliant browsers)
y2k_compliance = On
```

Parametr powinien być ustawiony na **On**

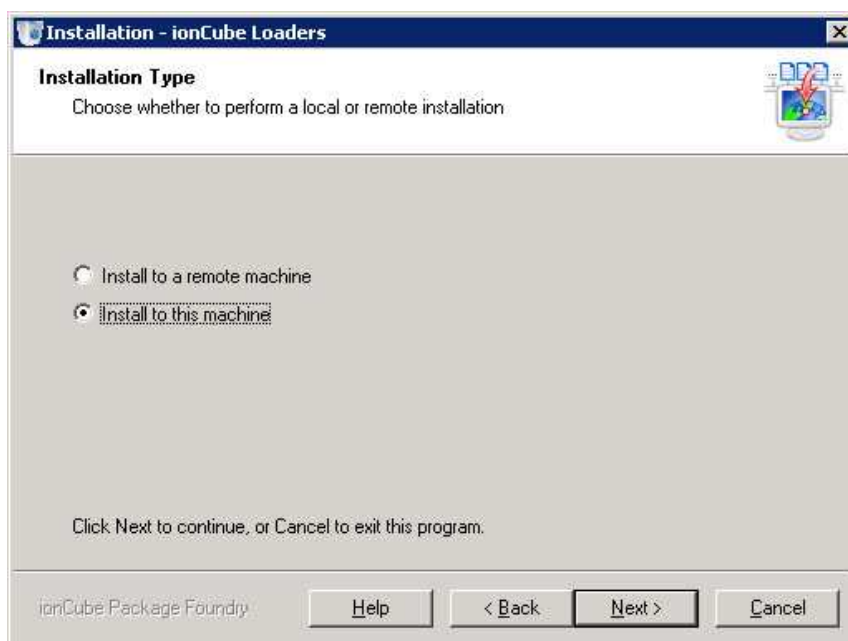


## Instalacja modułu ionCube Loader

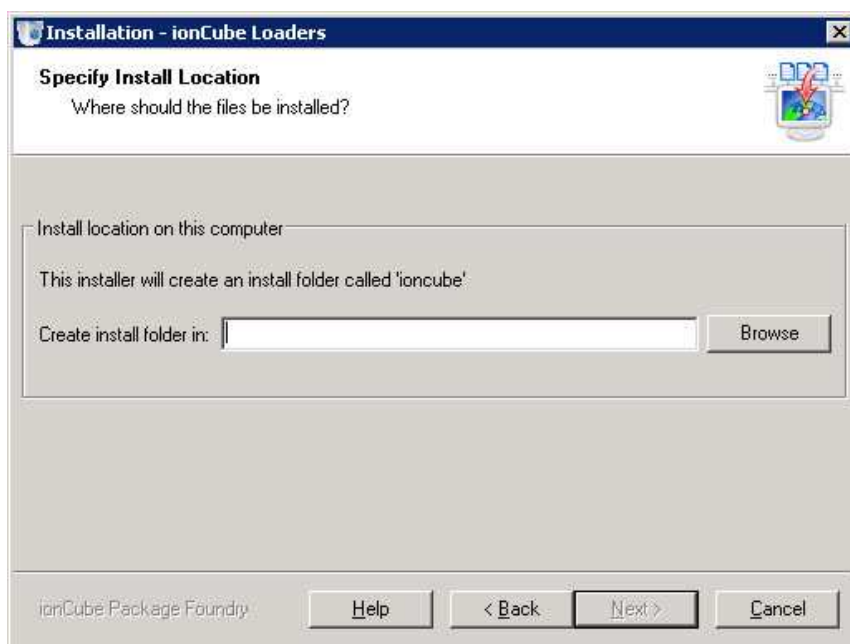
Ostatnim niezbędnym pakietem oprogramowania do zainstalowania jest ionCube Loader. W poniższej sekcji został opisany sposób instalacji Loadera w wersji dla Windows. Pakiet dla systemu Windows podobnie jak Apache i PHP został wyposażony w instalator, który przeprowadzi użytkownika przez proces instalacji.



Okno powitalne ionCube Loadera. W celu kontynuacji należy kliknąć przycisk [NEXT].



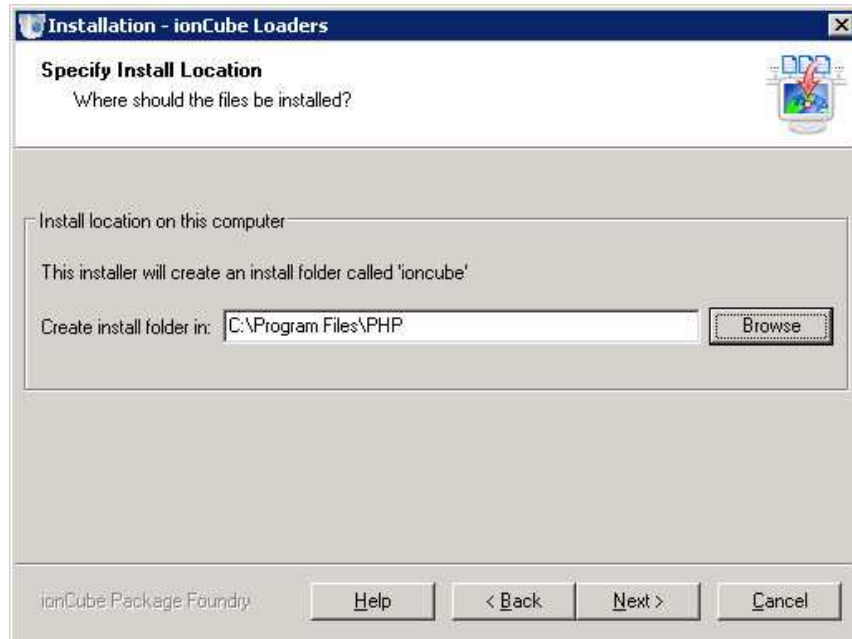
Wybór typu instalacji. Dla opisywanej instalacji jest to typ „Install to this machine” po wyborze należy kliknąć przycisk [NEXT].



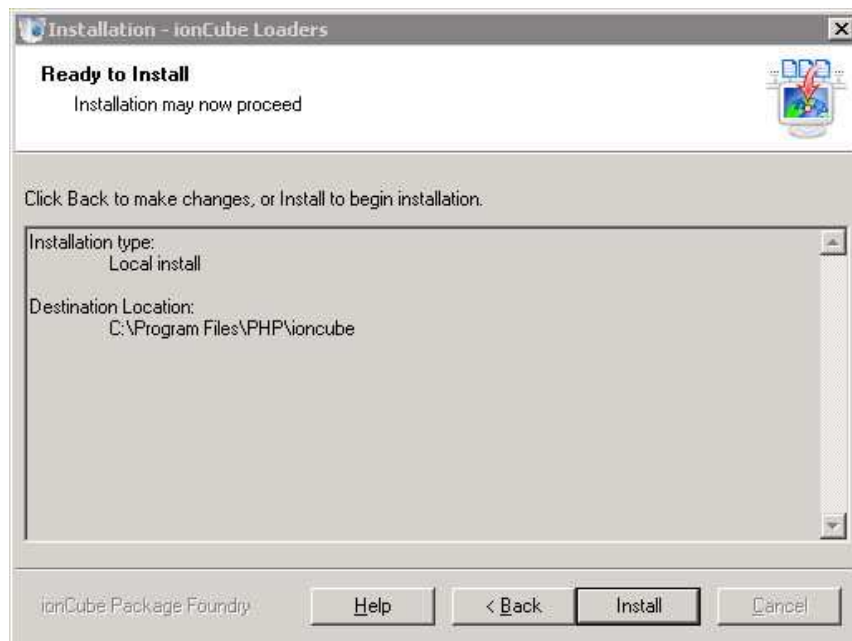
Okno wyboru docelowego folderu instalacji. W celu wybrania okna należy wcisnąć przycisk [BROWSE].



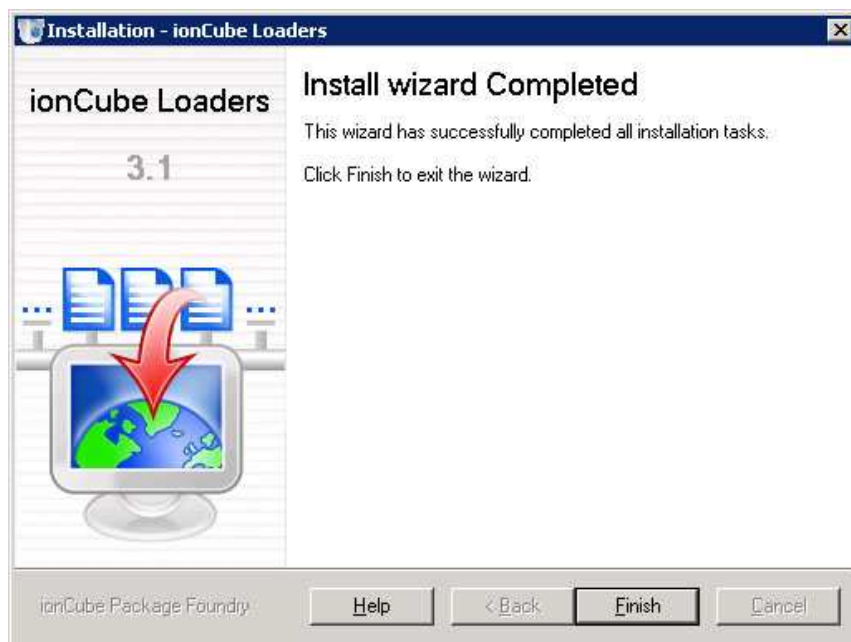
Docelowym folderem który został wybrany w opisywanej instalacji jest folder instalacji PHP. Po wyborze folderu należy zatwierdzić na przycisk [OK].



Prawidłowo dokonany wybór folderu instalacji modułu ionCube Loader. Aby kontynuować należy kliknąć przycisk [NEXT].



Instalator przygotowany do zamontowania Loadera ionCube. W celu kontynuowania należy wcisnąć przycisk [INSTALL].

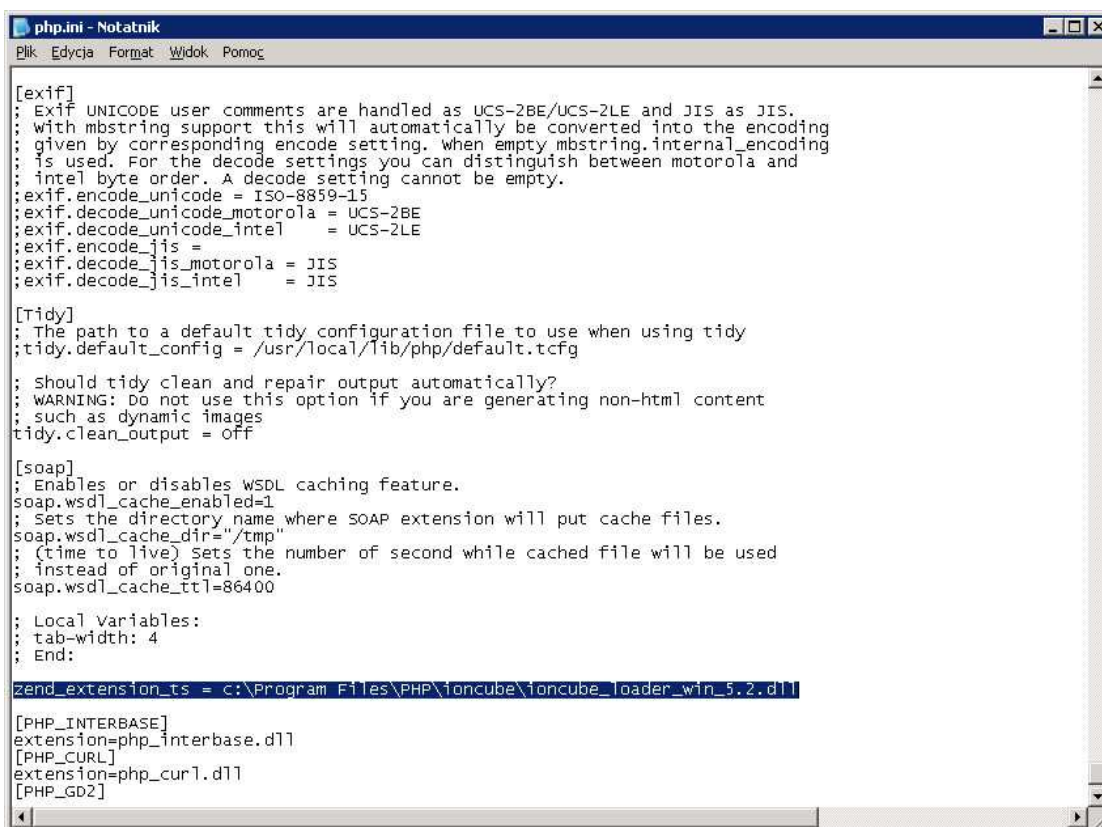


Okno instalacji zakończonej prawidłowo. W celu zamknięcia instalatora należy wcisnąć przycisk [FINISH].

## UWAGA - po instalacji ionCube Loader

Uruchomienie instalatora oraz przeprowadzenie procesu instalacji Loadera nie jest jednoznaczne z obsługą Loadera przez PHP. Loader wymaga wykonania dodatkowego wpisu w pliku konfiguracyjnym PHP. Żeby dokończyć proces konfiguracji oraz instalacji Loadera należy otworzyć plik konfiguracyjny php.ini za pomocą edytora (np. NOTEPAD) i w końcu pliku dopisać linijkę z informacją o miejscu instalacji Loadera. W przypadku opisywanej instalacji będzie to linijka o treści:

```
zend_extension_ts = c:\Program Files\PHP\ioncube\ioncube_loader_win_5.2.dll
```



```
php.ini - Notatnik
Plik Edycja Format Widok Pomoc

[exif]
; Exif UNICODE user comments are handled as UCS-2BE/UCS-2LE and JIS as JIS.
; with mbstring support this will automatically be converted into the encoding
; given by corresponding encode setting. when empty mbstring.internal_encoding
; is used. For the decode settings you can distinguish between motorola and
; intel byte order. A decode setting cannot be empty.
;exif.encode_unicode = ISO-8859-15
;exif.decode_unicode_motorola = UCS-2BE
;exif.decode_unicode_intel    = UCS-2LE
;exif.encode_jis =
;exif.decode_jis_motorola     = JIS
;exif.decode_jis_intel        = JIS

[Tidy]
; The path to a default tidy configuration file to use when using tidy
;tidy.default_config = /usr/local/lib/php/default.tcfg

; should tidy clean and repair output automatically?
; WARNING: Do not use this option if you are generating non-html content
; such as dynamic images
tidy.clean_output = off

[soap]
; Enables or disables WSDL caching feature.
soap.wsdl_cache_enabled=1
; Sets the directory name where SOAP extension will put cache files.
soap.wsdl_cache_dir="/tmp"
; (time to live) sets the number of second while cached file will be used
; instead of original one.
soap.wsdl_cache_ttl=86400

; Local variables:
; tab-width: 4
; End:

zend_extension_ts = c:\Program Files\PHP\ioncube\ioncube_loader_win_5.2.dll

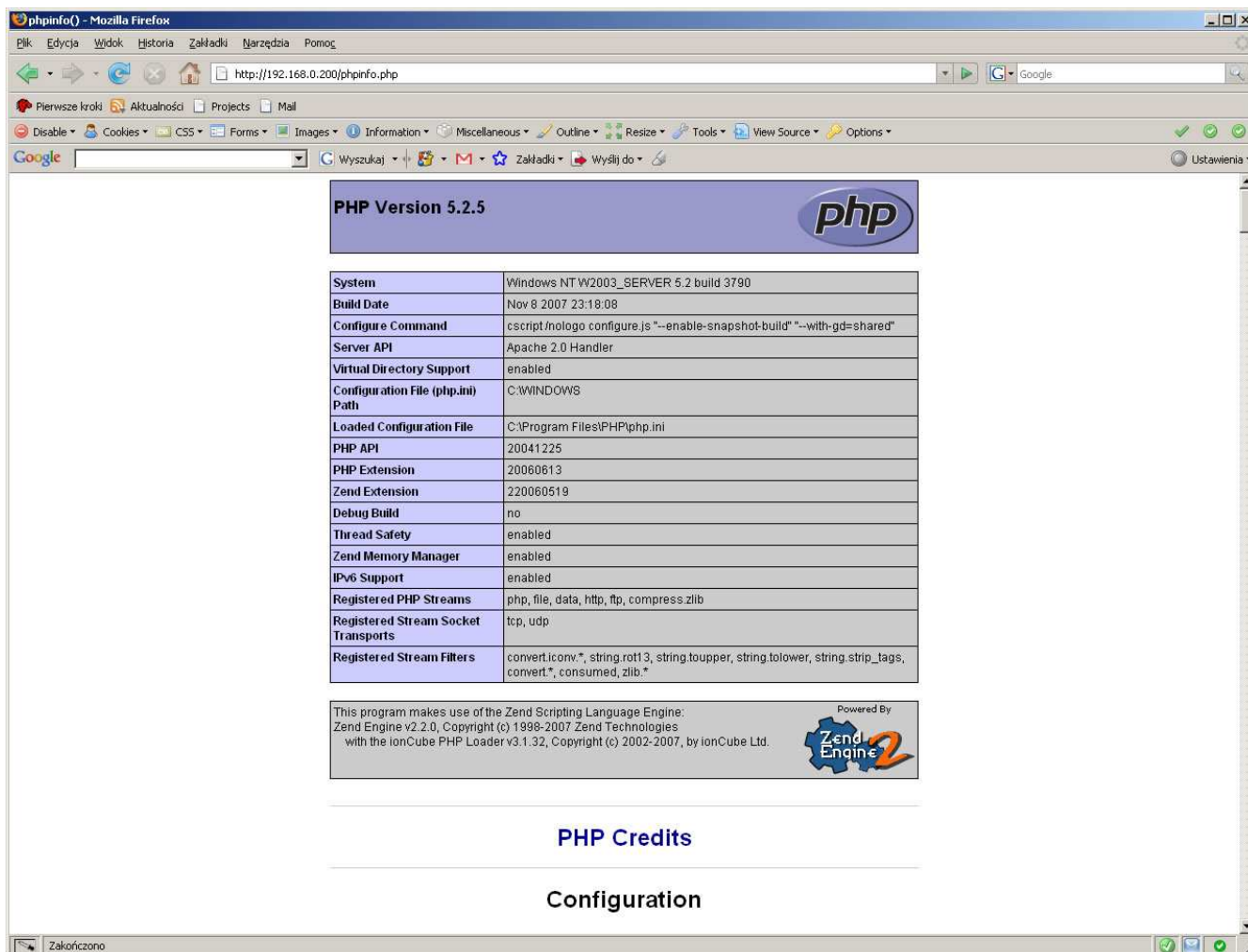
[PHP_INTERBASE]
extension=php_interbase.dll
[PHP_CURL]
extension=php_curl.dll
[PHP_GD2]
```

Plik konfiguracyjny PHP z linijką zawierającą informacje o miejscu instalacji ionCube Loadera.

# Test instalacji ionCube Loader

Po instalacji wszystkich niezbędnych modułów do działania e-commerce należy przeprowadzić test poprawności instalacji.

Pierwszym testem będzie uruchomienie wcześniej stworzonego pliku `phpinfo.php`. Wywołanie pliku `phpinfo.php` z poziomu przeglądarki powinno wyświetlić stronę informacyjną podobną do tej, która wyświetlała się przy okazji testu instalacji PHP. Różnica w wyświetlanej obecnie stronie powinna być widoczna w stopce strony – powinna zawierać informację o module ionCube Loader.



The screenshot shows a Mozilla Firefox browser window with the address bar displaying `http://192.168.0.200/phpinfo.php`. The page content includes:

- Header: **PHP Version 5.2.5** with the PHP logo.
- Configuration table:

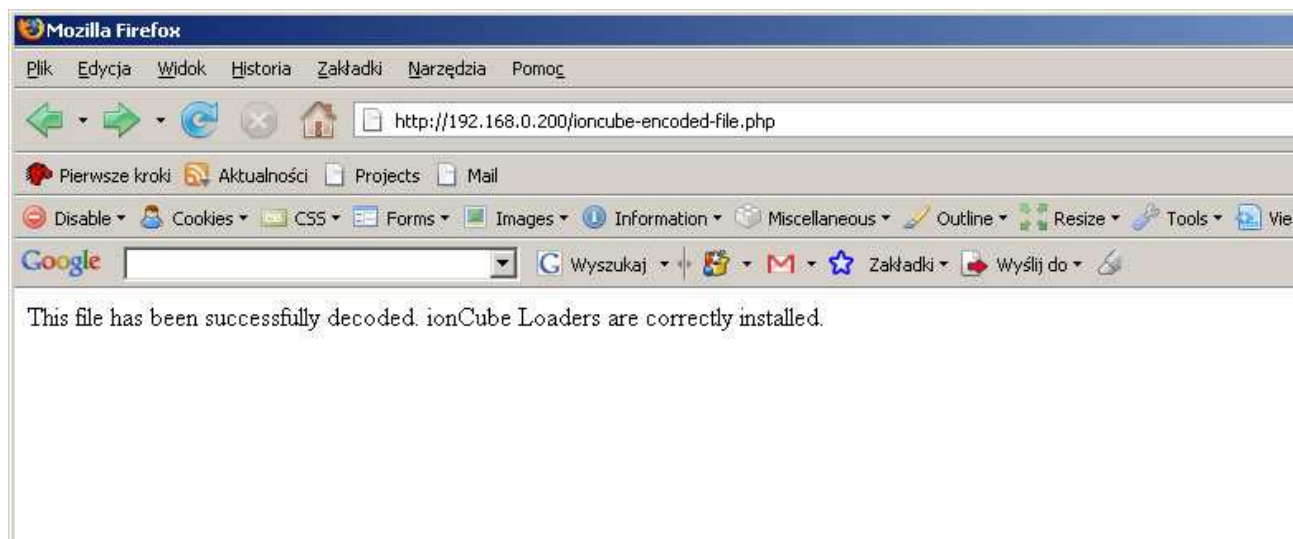
System	Windows NT W2003_SERVER 5.2 build 3790
Build Date	Nov 8 2007 23:18:08
Configure Command	cscript/nolog configure.js "--enable-snapshot-build" "--with-gd=shared"
Server API	Apache 2.0 Handler
Virtual Directory Support	enabled
Configuration File (php.ini) Path	C:\WINDOWS
Loaded Configuration File	C:\Program Files\PHP\php.ini
PHP API	20041225
PHP Extension	20060613
Zend Extension	220060519
Debug Build	no
Thread Safety	enabled
Zend Memory Manager	enabled
IPv6 Support	enabled
Registered PHP Streams	php, file, data, http, ftp, compress.zlib
Registered Stream Socket Transports	tcp, udp
Registered Stream Filters	convert.iconv.*, string.rot13, string.toupper, string.tolower, string.strip_tags, convert.*, consumed, zlib.*

Below the table, there is a 'Powered By' section for Zend Engine 2, with the text: "This program makes use of the Zend Scripting Language Engine: Zend Engine v2.2.0, Copyright (c) 1998-2007 Zend Technologies with the ionCube PHP Loader v3.1.32, Copyright (c) 2002-2007, by ionCube Ltd."

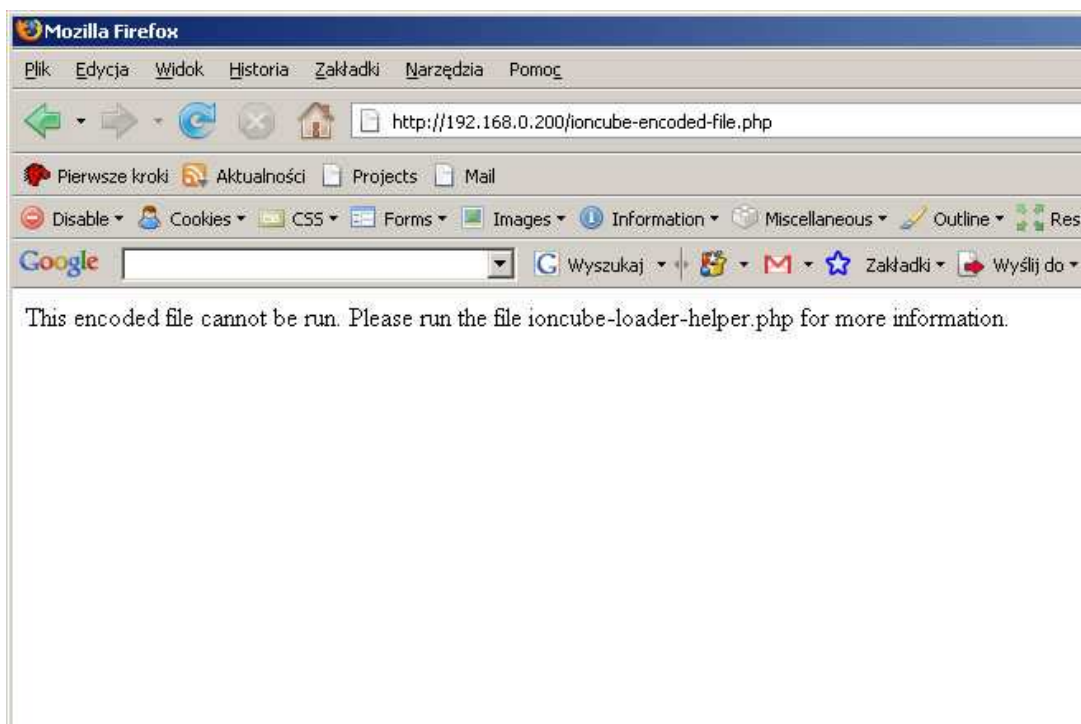
At the bottom of the page, there are two links: [PHP Credits](#) and [Configuration](#).

Okno z informacją. W dolnej części wyświetlonej strony obok logo Zend Engine, zawiera informację ionCube PHP Loader. Dodatkowo istnieje możliwość przeprowadzenia testu pliku dostarczonego wraz z modułem ionCube. Z miejsca instalacji ionCube należy przekopiować plik **ioncube-encoded-file.php** do katalogu `htdocs` serwera Apache i uruchomić z paska adresu przeglądarki internetowej.

Poprawna instalacja powinna zwrócić wynik przedstawiony poniżej



W razie braku poprawnej obsługi Loadera przeglądarka wyświetli następującą informację



Jeżeli po instalacji ionCube Loadera i dokonaniu zmian w pliku konfiguracyjnym php.ini wyświetla się komunikat z okna powyżej należy skorzystać z rozdziału **Problemy techniczne** lub skontaktować się z dostawcą oprogramowania.

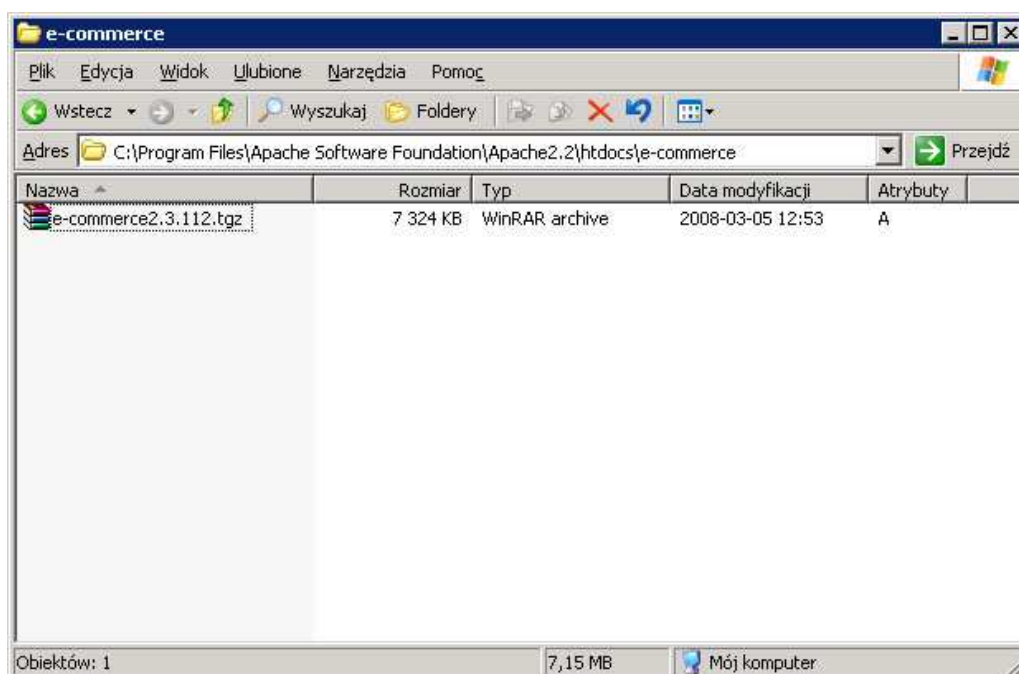




# Instalacja RAKSSQL e-commerce

Posiadając serwer z zainstalowanym niezbędnym oprogramowaniem możemy przystąpić do instalacji aplikacji RAKSSQL e-commerce.

Dostarczony pakiet oprogramowania należy przekopiować do katalogu docelowego serwera WWW i rozpakować.



Pakiet oprogramowania można pobrać ze strony:

download.raks.pl/ECOMMERCE/ - dla dealerów

[www.raks.pl/](http://www.raks.pl/) - dla użytkowników

Rozpakowanie pakietu w zależności od systemu operacyjnego wykonujemy w następujący sposób:

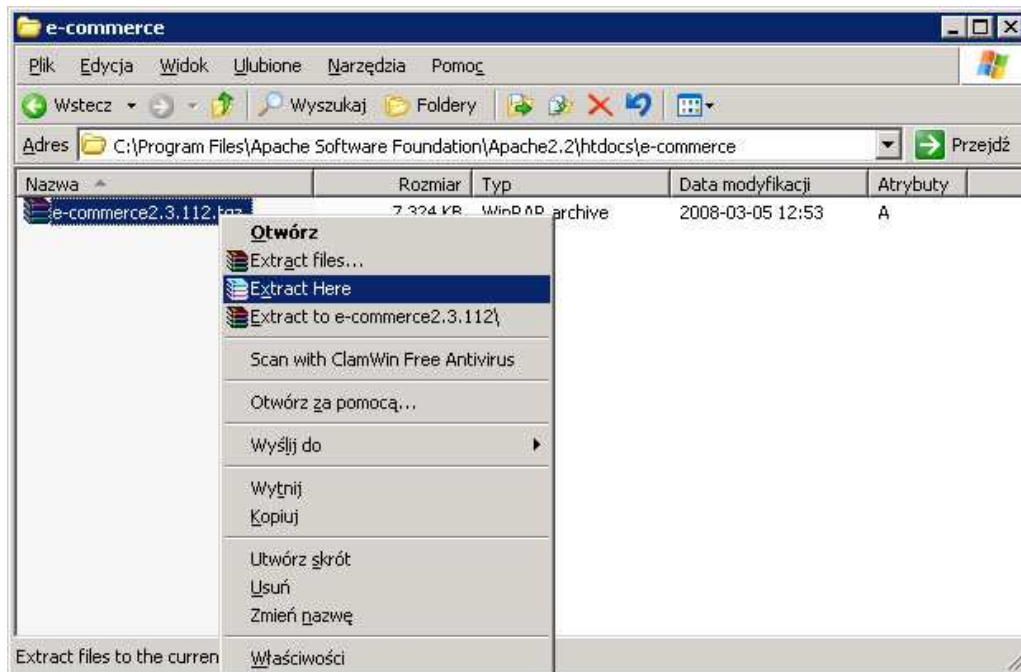
- Linux, Solaris, Unix

Jako użytkownik posiadający uprawnienia zapisu w katalogu docelowym spod konsoli SSH:

```
gtar -xzf nazwa_pliku.tgz
```

- Windows

Programem np. Winrar należy wskazać plik oraz wybrać opcję z menu kontekstowego (prawy przycisk myszy) Extract here (wypakuj tutaj).



Do poprawnego działania aplikacji (po stronie komputera klienckiego) wymagana jest przeglądarka internetowa:

1. Firefox w wersji 2+
2. Internet Explorer w wersji 6+

Po prawidłowym rozpakowaniu pliku, należy uruchomić przeglądarkę WWW wpisując adres URL pod którym został rozpakowany pakiet z dopiskiem admin.

Np. [http://www.domena\\_uzytkownika.pl/admin](http://www.domena_uzytkownika.pl/admin)

Jeżeli wpisanie adresu zgłosi błąd praw dostępu do katalogu, należy wykonać polecenie z konsoli SSH:

```
chmod -R a+w ./temp ./images ./licencje
```

```
chmod a+w ./ustawienia.php ./ustawienia.php.bak
```

Zarówno panel administracyjny i e-commerce do prawidłowego działania wymagają nadania praw do zapisu dla katalogów: ./temp, ./images ./licencje oraz wszystkich podkatalogów w nich zawartych.

**UWAGA** przy pierwszym uruchomieniu panelu administracyjnego i konfiguracji połączenia z bazą danych **nie należy** korzystać z systemu RAKSSQL oraz innych programów, które wykorzystują połączenie z bazą danych RAKSSQL.



# Podstawowa konfiguracja e-commerce

## Logowanie do panelu administracyjnego

Po wpisaniu właściwego adresu np. [http://www.domena\\_uzytkownika.pl/admin](http://www.domena_uzytkownika.pl/admin), pojawi się formularz logowania, aby zalogować się należy wpisać odpowiednio:

**Login:** admin

**Hasło:** firebird

RAKSSQL  
STWORZONY DO ZARZĄDZANIA  
e-commerce

REKLAMA

HOME KATALOG MOJE DANE KOSZYK WYLOGUJ e-sklep

Zaloguj do panelu administracyjnego

Nazwa użytkownika :  Hasło :

Zaloguj

VISA MasterCard AllPay.pl

Strona główna | Do góry | Powrót | FAQ | Regulamin | Kontakt | Administracja  
Copyright © 2007 Solution-4u.com. Wszelkie prawa zastrzeżone. Ostatnia modyfikacja: 2007-12-01 Wersja: 2.2 - 2007.4.4.441

Poprawne zalogowanie do panelu administracyjnego uruchomi stronę zawierającą Warunki Licencji które należy zaakceptować zaznaczając checkbox i wciskając przycisk **ZAPISZ**. Następnie przeglądarka otworzy właściwą stronę panelu administracyjnego i umożliwi konfigurację aplikacji.

# Zakładka ustawienia

## Baza danych

Aktywna zakładka w panelu administracyjnym.

Ikona pomocy. Wyświetla pomoc związaną z tematem.

Konfiguracja bazy danych:  
- część danych można odnaleźć w administracji RAKSSQL sekcja USTAWIENIA >> Konfiguracja systemu

Wyszukaj konfigurację: Nie istniejący host

Nazwa konfiguracji: Nie istniejący host

Domyslna konfiguracja:

Adres IP lub nazwa hosta gdzie znajduje się serwer bazy danych: 192.168.0.123

Ścieżka do baz danych programu RAKS SQL: /far/far/away/2/nowhere [Przełączaj](#)

Użytkownik bazy danych: USER

Hasło użytkownika: \*\*\*\*\*

[Zapisz](#) [Usuń](#) [Anuluj](#)

- Ustawienia firmy
- Ceny i cenniki
- Opcje wyświetlania towaru
- Ustawienia wyświetlania aplikacji e-commerce
- Ustawienia META tagów
- Drzewo kategorii
- Ustawienia obrazków
- Rejestracja
- Promocja i wyprzedaż
- System płatności
- Ustawienia dotyczące zamówień
- Ustawienia ulubionych
- Ustawienia administratora
- Struktura katalogów
- Struktura plików
- Licencje

Strona główna | Do góry | Powrót | FAQ | Regulamin | Kontakt | Administracja  
Copyright © 2007 Solution-4u.com. Wszelkie prawa zastrzeżone. Ostatnia modyfikacja: 2007-12-01 Wersja: 2.2 - 2007.4.4.441

## Wybierz konfigurację:

- Pole wyboru konfiguracji połączenia bazy z którą będzie pracował RAKSSQL e-commerce. Przy pierwszym uruchomieniu e-commerce w polu powinna być wybrana opcja **Nowa konfiguracja**.

**Nazwa konfiguracji:**

- Przyjazna nazwa konfiguracji połączenia z bazą danych np. rakswww (nazwa nie jest związana z konfiguracją systemu RAKSSQL)

**Domyślna konfiguracja:**

- Zaznaczenie pola ustawia konfigurację jako obowiązującą.

**Adres IP lub nazwa hosta gdzie znajduje się serwer bazy danych:**

- IP serwera bazy danych Firebird  
(jeżeli jest to ten sam serwer na którym zainstalowano aplikację RAKSSQL e-commerce, można wpisać *localhost* .)

**Ścieżka do baz danych programu RAKSSQL:**

- Katalog na serwerze w którym są przechowywane bazy danych np. /data/firebird

**Użytkownik bazy danych:**

Nazwa użytkownika który będzie miał prawa dostępu do baz danych. Utworzone konto będzie kontem użytkownika z ograniczonym dostępem. **Proszę nie używać konta SYSDBA**. Nowo założone konto zostanie automatycznie dostosowane - nadanie praw tabelom itp.

**Hasło użytkownika:**

- Hasło dla nowo tworzonego konta użytkownika.

Akceptację wprowadzonych danych należy zatwierdzić przyciskiem **ZAPISZ**.

## Ustawienia firmy

---

Start **Ustawienia** Kontrahenci Uwagi Komentarze Logi

- Baza danych
- Ustawienia firmy

Pole kombi z listą firm w bazie globalnej systemu RAKSSQL

Wybierz firmę:	E-commerce 2007-12-08
Skrócona nazwa firmy:	E-commerce 2007-12
Pełna nazwa firmy:	E-commerce 2007-12
Numer NIP:	966-031-51-05
Miejscowość:	Warszawa
Kod pocztowy:	03-819
Adres firmy:	Kamionkowska 51
Telefon:	22 5173330
E-mail:	office@solution-4u.coi

Dane użytkownika e-commerce

Zapisz Konfiguracja serwera Anuluj

- Ceny i cenniki
- Opcje wyświetlania towaru
- Ustawienia wyświetlania aplikacji e-commerce
- Ustawienia META tagów
- Drzewo kategorii
- Ustawienia obrazków
- Rejestracja
- Promocja i wyprzedaż
- System płatności
- Ustawienia dotyczące zamówień
- Ustawienia ulubionych
- Ustawienia administratora
- Struktura katalogów
- Struktura plików
- Licencje

### Wybierz firmę:

- Wybór firmy z którą będzie pracował RAKSSQL e-commerce. Lista firm jest wczytywana bezpośrednio z globalnej bazy systemu RAKSSQL. Jeżeli zostały uzupełnione dane firmowe w module Administrator RAKSSQL, to po wyborze firmy powinny pojawić się one automatycznie. E-commerce do poprawnej pracy wymaga uzupełnienia danych wymienionych poniżej:

Skrócona nazwa firmy:

Pełna nazwa firmy:

Miejscowość:

Kod pocztowy:

Adres firmy:



NIP:

Telefon:

E-mail:

Akceptację wprowadzonych danych należy zatwierdzić przyciskiem ZAPISZ.

**Dane nie są zapisywane w bazie globalnej systemu RAKSSQL !**

### **Licencja**

Po uzupełnieniu danych firmy należy przejść do sekcji Licencja w panelu administracyjnym. Korzystając z opcji **Wczytaj plik z licencją** - wczytać plik licencyjny dostarczony przez producenta e-commerce.

Po uzupełnieniu powyższych danych e-commerce jest gotowy do pracy, ale nie posiada skonfigurowanych wszystkich opcji, które są definiowane indywidualnie dla każdej instalacji aplikacji. W celu uzupełnienia dodatkowych opcji prosimy o zapoznanie się z rozdziałem Panel Administracyjny w instrukcji użytkownika.



# Problemy techniczne

## Dla użytkowników RAKSSQL e-commerce

---

Rozdział związany z tematyką problemów technicznych podczas instalacji jak i użytkowania e-commerce został stworzony z myślą o przekazywaniu opinii oraz doświadczeń wszystkich użytkowników zbieranych na podstawie zgłoszeń.

Zgłoszenia związane z instalacją oraz pracą e-commerce można nadsyłać za pośrednictwem:

e-mail: [bug@rakssql.info](mailto:bug@rakssql.info)

grupy dyskusyjnej producenta oprogramowania RAKSSQL – RAKS Sp. z o.o. (rakssql.inne)

# Serwer WWW Apache

---

# PHP

---

# ionCube Loader

---

## Windows 2003 Server/XP

---

### Problem komunikacji na porcie 3050

This error usually indicating that there is no entry of " gds\_db 3050/tcp" in the SERVICES file on either the client or the server machine. Add the entry to the file, making sure there is a carriage return line feed after the entry if is is the last entry on the list, and reconnect. The location of the SERVICES file is usually in:

Unix /etc/SERVICES

Windows WINNT\system32\drivers\etc\SERVICES

or

WINDOWS\system32\drivers\etc\SERVICES

or

WINDOWS (Windows 98)

